

# オレンジバス ルート・ダイヤの再編について

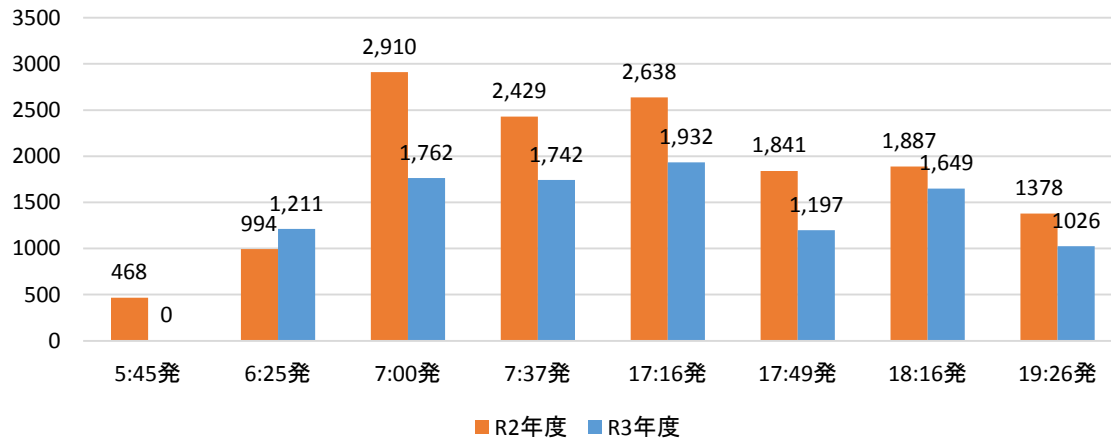
令和4年6月

三重県東員町 政策課

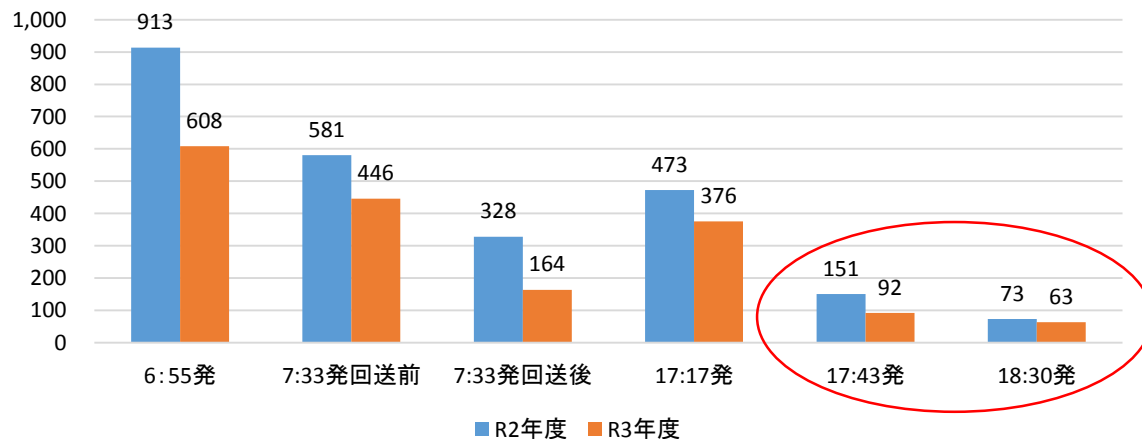
要 望	理 由
<p>東部急行線・東部線</p> <ul style="list-style-type: none"><li>・中上、イオンモール、三和小学校間で運行してほしい。</li><li>・中上からイオンモールまでの延伸に合わせて、中上地区の周回ルートを廃止。</li><li>・三和小学校の始業と終業に合わせた時間で運行してほしい。</li><li>・中上～穴太駅間、東員町役場～山田口～瀬古泉口間の運行の廃止。</li></ul>	<ul style="list-style-type: none"><li>・イオンモールができてから、中上の人出はイオンモールに向かっており、穴太駅へ向かう人は従来に比べ大きく減っている。仮に穴太駅へ行く必要があれば、中上～イオンモール～東員駅で対応ができる。</li><li>・中上地区から三和小学校までの距離が長く、低学年にとっては負担が大きいことから、通学の補助としてバスを利用できる環境を整備してほしい。</li><li>・運行ルートがネオポリスに合わせて、中上まで延長することに無理がある。三和地区はイオンを中心に中上、南大社、長深、東員駅へ運行する方が人の動きに合っている。</li></ul>
<p>南北急行線・南北線</p> <ul style="list-style-type: none"><li>・稲部・三和系統の便数が少ない。</li><li>・笹尾・城山系統と城山・笹尾系統を東員駅折り返しからイオンモール折り返しへ変更。</li></ul>	<ul style="list-style-type: none"><li>・現行4便しかない。</li><li>・ネオポリスから直接イオンモールまで行くことができる、また東員駅からイオンモール、競技場へのアクセスが向上する。</li></ul>

## 便別の利用者の分析

### 南北急行線



### 東部急行線



### 【特性】

○南北急行線5:45発の便を廃止した影響から、南北急行線6:25発の便は利用者が増加。その他の便については、東部急行線も含め、利用者が減少。

○特に、東部急行線17:43発、18:30発の便の利用者が少ない。

### 【考察】

○朝夕便の減少は、新型コロナウイルス感染症によるリモート業務・学習等の影響(通勤・通学の減少)によるものと考えられる。

○東部急行線17:43発、18:30発の便の利用が少ないのは、高校生の通学利用が少なくなる時間帯であること、また北勢線からの待ち時間が長いこと(18:30発の便では、ネオポリス方面へは26分の待ち時間)が一因と考えられる。

# 利用者分析②

## バス停別の利用者の分析

### 東部線（昼便）のバス停別利用者数

#### 【特性】

○昼便（東部線）は、笹尾・城山地区からサンシパークへの利用が多く、山田地区の利用者は少ない。

#### 【考察】

○山田地区は、オレンジバスが集落の北側を通っており、バス停まで距離のある人が多いことが一因と考えられる。

#### ■昼便（東部線）乗降者数

バス停	乗降者数(人)
東二丁目北	747
笹尾東三丁目	343
ネオポリス	335
東二丁目中央※	898
城山三丁目	683
城山三丁目	803
東員病院前	275
サンシパーク※	8099
杉山整形外科	417
穴太駅	933
穴太薬師堂	292
穴太橋南	12
世古泉南	26
北村地藏南	177
中上・遍崇寺	224
やまだ胃腸科内科	47
念仏橋	172
山田口	14
世古泉口	30

令和3年4月～12月合計の乗降者数

※は、南北線を含む  
黄色は、100人未満

黄色及び地図上の○は100人未満のバス停



### 南北線（昼便）のバス停別利用者数

#### 【特性】

○大型スーパーのある歌舞伎公園・イオンモール、サンシパーク、ピアゴなどの他、東員駅、北勢中央公園口駅の利用が多く、稲部地区の利用者数が少ない。

#### 【考察】

○稲部地区は、オレンジバスが集落の外側を通っており、バス停まで距離のある人が多いことが一因と考えられる。

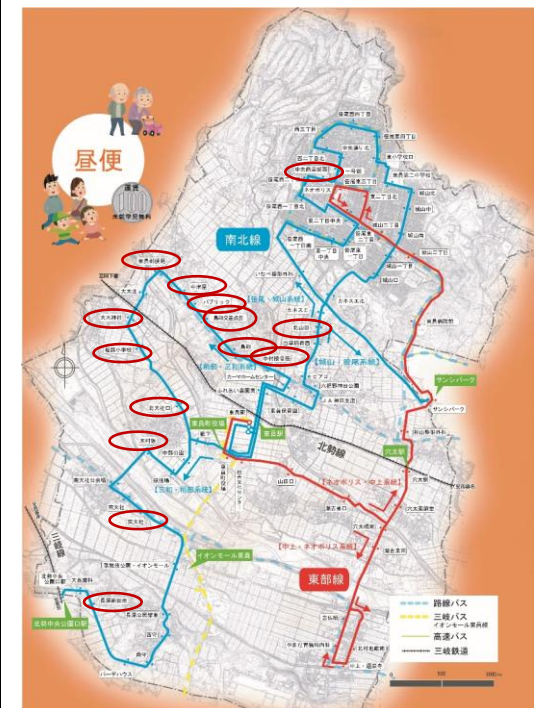
#### ■昼便乗降者数

バス停	乗降者数
城山口	246
城山一丁目	651
城山南	992
城山中	1,466
城山北	160
東員第二中学校	705
東小学校口	1,491
笹尾東四丁目	952
笹尾西四丁目	2,234
西三丁目	488
西二丁目北	595
中央通り北	250
一号館	1,649
中央商店街西	94
笹尾西二丁目	254
笹尾西一丁目北	654
東二丁目中央※	898
笹尾東二丁目	1,181
笹尾東一丁目	102
東一丁目中央	345
笹尾西一丁目南	752
いなべ整形外科	587
カネエ北	677
サンシパーク※	8,099
カネエ	2,455
北山田	69
白草稲荷西	108
ピアゴ	3,788
六把野神田公園	345
JIA神田支店	486
東員保育園	323
ふれあい農園東	144
東員駅※	9,629
総合文化センター※	1,296
東員町役場※	5,376
裁下	224
中部公園	197
雑技場	181
木村坂	83
南大社公会場	142
南大社	585
東大社	28
歌舞伎公園・イオンモール	10,781
長深公民館東	803
西守	193
南守	131
バーデハウス	180
長深新田南	29
大長南料	1,293
北勢中央公園口駅	3,444
カーマホームセンター	123
中村接骨院	43
鳥取	79
鳥取交差点西	55
ハブリック	52
中津屋	13
東員郵便局	18
穴太北	112
穴太神社	51
稲部小学校	7
北大社口	67

令和3年4月～12月合計の乗降者数

※は、東部線を含む  
黄色は100人未満

黄色及び地図上の○は100人未満のバス停



## オレンジバスの再編（東員町公共交通計画 基本目標3-1）

オレンジバスのダイヤ、ルートについては平成28年度に大きく改正を行ってから5年が経過している。地域住民からの要望、朝日ガスエナジー東員スタジアムへの接続など観光需要にも対応した、より利便性の高いルート・ダイヤについて検討し、令和5年10月のルート・ダイヤ改正を目指す。

## ルートダイヤ改正の方向性

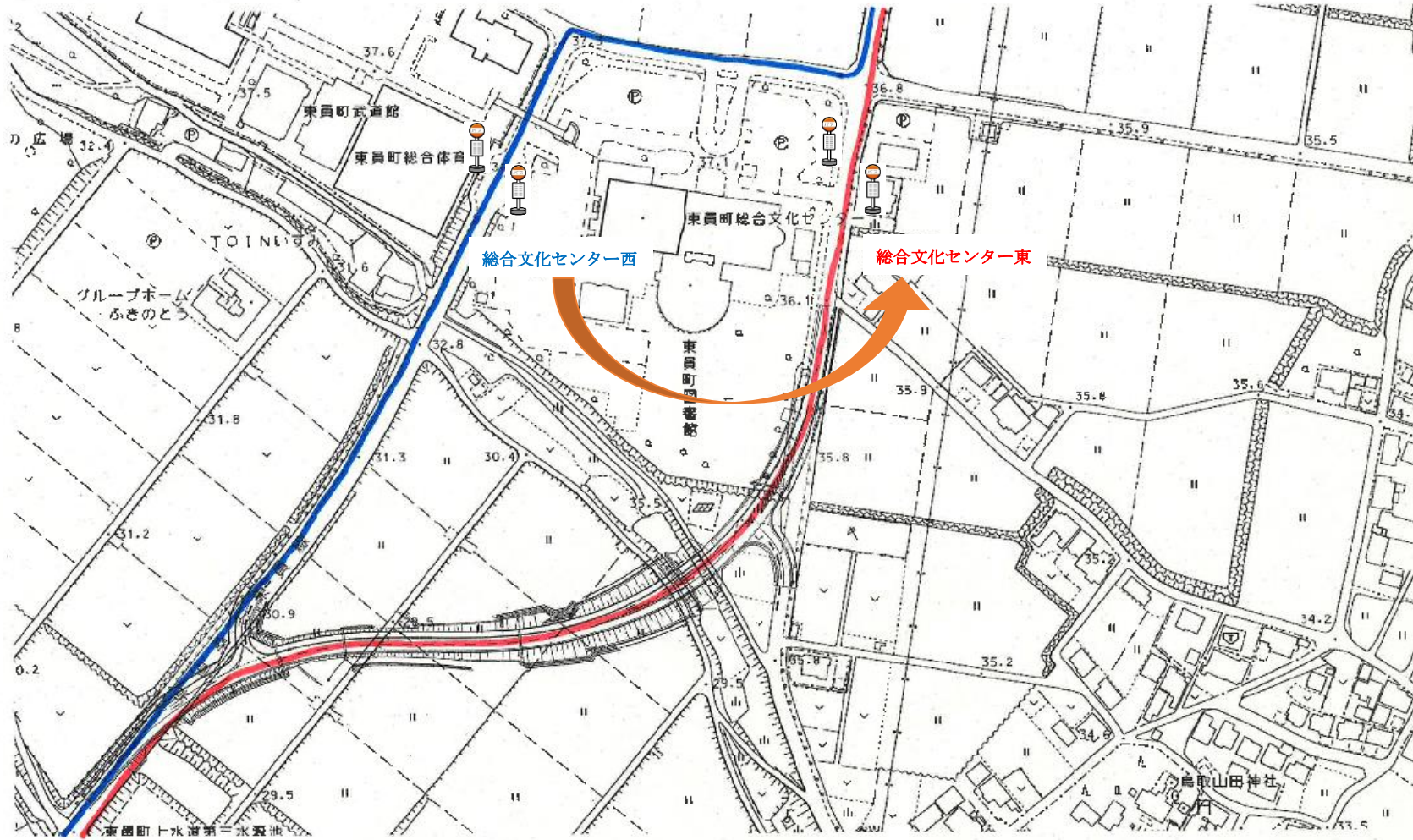
路線	方向性
東部急行線	夕便の見直し
東部線	中上地区からイオンモール東員までルートを延伸
南北急行線	一般県道桑名東員線の道路改良に伴い、総合文化センターの西側を通るルートから、東側を通るルートへの変更（※詳細は次ページ）
南北線	稲部地区を運行する便の増便

# 南北急行線のルート変更について

## 南北急行線のルート変更について

- ・一般県道桑名東員線の道路改良に伴い、総合文化センターの西側を通るルートから、東側を通るルートへ変更する。
- ・変更日は令和5年10月1日から。
- ・バス停は「総合文化センター西」を「総合文化センター東」へ変更し、移設

— 既存ルート  
— 新規ルート



# 再編のスケジュール

## 令和4年度

6月	7月	8月	9月	10月	11月	12月	1月	2月	3月
東員町公共交通会議 再編についての提案	生活交通を考える会 再編についての検討		東員町公共交通会議 ルート・時刻の提案 公共交通計画の変更		バス運行業者と ルート・時刻の最終調整		東員町公共交通会議 ルート変更の承認		
	自治会との協議 (バス停の場所など)			ルート変更に伴う予算建て 時刻表作成費用、バス停新設変更費用等			承認後		
	バス運行業者と ルート・時刻の調整		道路管理者、公安委員 会、地権者等との協議				運行業者から中部運輸支 局へルート変更の申請		

## 令和5年度

4月	5月	6月	7月	8月	9月	10月	11月	12月
		東員町公共交通会議 進捗の報告						
	ルート変更に伴う各種準備 ・新しい時刻表の作成 ・バス停の新設、変更 ・見える化への対応 ・HPなど町民への周知					新ルートで運行開始！		
中部運輸支局 ルート変更の承認								

# ルート・ダイヤ決定までのフロー

## 東員町公共交通会議

地域住民からの要望や利用者分析、再編のスケジュールについて提案(6/17)

利用者

生活交通を考える会

地域住民

自治会

利用者

バス利用者

ルートの新設・廃止やバス停の新設・変更について検討、協議

アンケート、懇談会などによる聞き取り

運行事業者

バス運行业者

路線設定の有無の確認  
ダイヤについて検討、協議

道路管理者・公安委員会・地権者等

路線延長に向けた意見照会  
バス停の新設・変更についての協議

## 東員町公共交通会議

新ルート・ダイヤについて協議(報告)

## 生活交通を考える会

新ルート・ダイヤについて報告

バス運行业者

新ルート・ダイヤについて最終調整

## 東員町公共交通会議

最終案の提示、承認